

ရက်စွဲ။ ၂၀၁၇ ခုနှစ်၊ ဇူလိုင်လ ၁၀ ရက်

လူသားဖွံ့ဖြိုးမှုအညွှန်းကိန်း (HDI) ဆိုင်ရာ အချက်အလက်များ

အကျဉ်းချုပ်

နိုင်ငံတစ်နိုင်ငံ၏ ဖွံ့ဖြိုးမှုအနေအထားတိုးတက်မှုပုံရိပ်များကို ကမ္ဘာ့ကုလသမဂ္ဂ အဖွဲ့အစည်းကြီးက လူသားဖွံ့ဖြိုးမှုအညွှန်းကိန်း (HDI=Human Development Index) ဖြင့်တိုင်းတာပါသည်။ ၂၀၁၆ ခုနှစ် ကုလသမဂ္ဂက ထုတ်ပြန်ခဲ့သော လူသားဖွံ့ဖြိုးမှု အစီရင်ခံစာတွင် နိုင်ငံပေါင်း ၁၈၈ နိုင်ငံအနက် မြန်မာနိုင်ငံ၏လူသားဖွံ့ဖြိုးမှုအညွှန်းကိန်းသည် ၁၄၅ ဖြစ်ပြီး ကမ္ဘာ့နိုင်ငံများနှင့် နှိုင်းယှဉ်ပါက အလယ်အလတ်အဆင့်တွင်ရှိကာ အာဆီယံနိုင်ငံများနှင့် နှိုင်းယှဉ်ပါက အနိမ့်ဆုံးအဆင့်တွင် ရှိပါသည်။

ဤကိန်းဂဏန်းဆိုင်ရာစာတမ်းတိုတွင် -

- မြန်မာနိုင်ငံ၏ လူသားဖွံ့ဖြိုးမှု အညွှန်းကိန်း (၁၉၉၀-၂၀၁၅ ခုနှစ်)၊
- နိုင်ငံအလိုက်အညွှန်းကိန်းအဆင့်သတ်မှတ်ချက်များ၊
- မြန်မာနိုင်ငံနှင့်အာဆီယံနိုင်ငံများ၏ လူသားဖွံ့ဖြိုးမှုအညွှန်းကိန်းအဆင့် နှိုင်းယှဉ်ချက်များ၊
- မွေးဖွားစဉ်မျှော်မှန်းသက်တမ်း (Life Expectancy at Birth)၊
- မျှော်မှန်းကျောင်းနေနှစ် (Expected years of Schooling)၊
- ပျမ်းမျှကျောင်းနေနှစ် (Mean years of Schooling) နှင့်
- နိုင်ငံသားတစ်ဦးချင်းဝင်ငွေ (Gross National Income) တို့ကို ဖော်ပြထားပါသည်။

Statistical Bulletin အမှတ်စဉ် - (၃)

လူသားဖွံ့ဖြိုးမှုအညွှန်းကိန်း (Human Development Index – HDI)

၁။ လူသားဖွံ့ဖြိုးမှုအညွှန်းကိန်း (Human Development Index – HDI) ဆိုသည်မှာ နိုင်ငံတစ်နိုင်ငံ၏ဖွံ့ဖြိုးတိုးတက်မှုကို ကျန်းမာရေး၊ ပညာရေး၊ တစ်ဦးချင်းဝင်ငွေ စသည်တို့ဖြင့် တိုင်းတာဖော်ပြသော အညွှန်းကိန်းဖြစ်ပါသည်။ လူသားဖွံ့ဖြိုးမှုအညွှန်းကိန်း (HDI) တွက်ချက်ခြင်းကို ရမှတ် (၀) နှင့် (၁) ကြား သတ်မှတ်ထားပြီး၊ ရမှတ် (၀) က အနိမ့်ဆုံးဖြစ်ပြီး ရမှတ် (၁) မှာ အမြင့်ဆုံးဖြစ်ပါသည်။¹

မြန်မာနိုင်ငံ၏ လူသားဖွံ့ဖြိုးမှုအညွှန်းကိန်း (၁၉၉၀ - ၂၀၁၅ ခုနှစ်)

၂။ မြန်မာနိုင်ငံ၏လူသားဖွံ့ဖြိုးမှုအညွှန်းကိန်းအခြေအနေကို ဇယားဖြင့်လည်းကောင်း၊ Line Chart ဖြင့်လည်းကောင်း ဖော်ပြထားပါသည်-

၁၉၉၀ ခုနှစ်မှ ၂၀၁၅ ခုနှစ်အတွင်း မြန်မာနိုင်ငံ၏ လူသားဖွံ့ဖြိုးမှုအညွှန်းကိန်း

	မွေးဖွားစဉ် မျှော်မှန်းသက်တမ်း	မျှော်မှန်းကျောင်း နေနှစ်စုစုပေါင်း	ပျမ်းမျှ ကျောင်း နေနှစ်စုစုပေါင်း	နိုင်ငံသားတစ်ဦးချင်း ဝင်ငွေ (2011 PPP\$)	လူသားဖွံ့ဖြိုး မှုအညွှန်းကိန်း
၁၉၉၀	၅၈.၇	၅.၉	၂.၄	၇၄၅	၀.၃၅၃
၁၉၉၅	၆၀.၅	၇.၂	၂.၇	၉၂၈	၀.၃၉၃
၂၀၀၀	၆၂.၁	၇.၆	၃.၁	၁,၂၅၇	၀.၄၂၇
၂၀၀၅	၆၃.၆	၈.	၃.၆	၂,၁၉၆	၀.၄၇၄
၂၀၁၀	၆၅.	၉.၁	၄.၁	၃,၆၀၄	၀.၅၂၆
၂၀၁၁	၆၅.၃	၉.၁	၄.၃	၃,၇၈၀	၀.၅၃၃
၂၀၁၂	၆၅.၅	၉.၁	၄.၅	၄,၀၂၀	၀.၅၄၄
၂၀၁၃	၆၅.၇	၉.၁	၄.၇	၄,၃၁၄	၀.၅၄၇
၂၀၁၄	၆၅.၉	၉.၁	၄.၇	၄,၆၆၀	၀.၅၅၂
၂၀၁၅	၆၆.၁	၉.၁	၄.၇	၄,၉၄၃	၀.၅၅၆

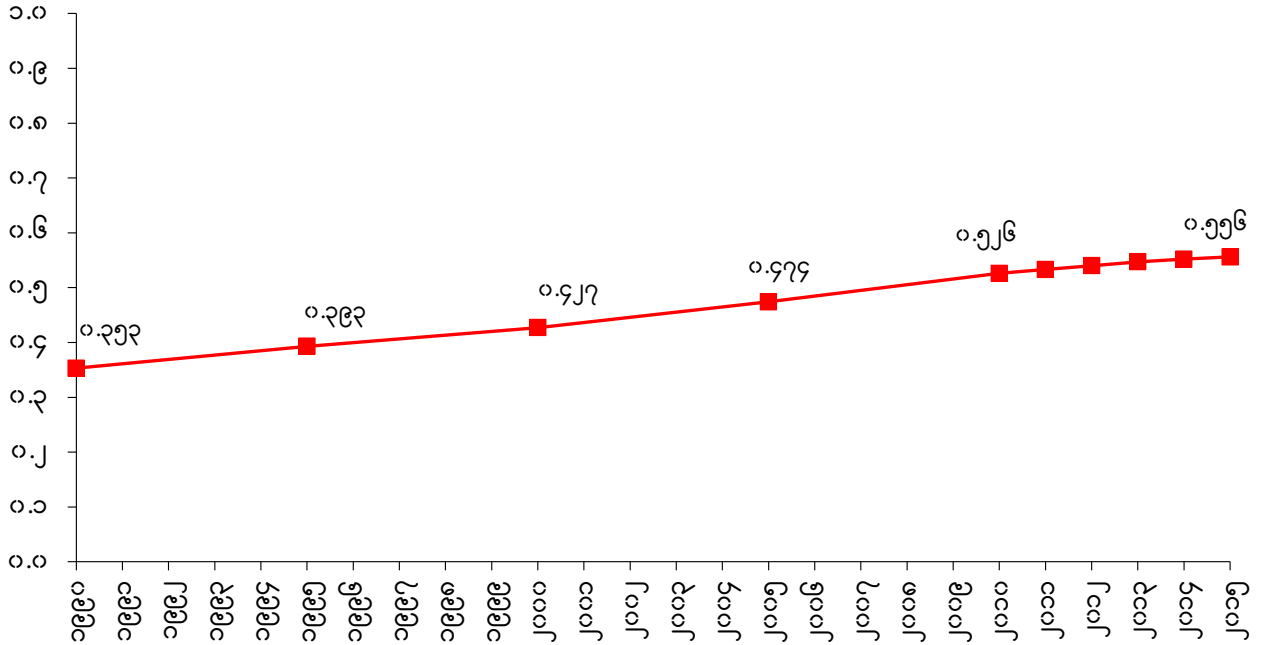
Source: <http://hdr.undp.org/en/content/human-development-index-hdi>

နိုင်ငံ ၁၈၈ နိုင်ငံအနက် မြန်မာနိုင်ငံ၏ လူသားဖွံ့ဖြိုးမှုအညွှန်းကိန်းသည် ၁၄၅ ရှိပြီး အလယ်အလတ်အဆင့်တွင်ရှိပါသည်။ ၂၀၁၅ ခုနှစ်တွင် မြန်မာနိုင်ငံ၏အညွှန်းကိန်းသည် ၀.၅၅၆

¹Human Development Reports, available from: <http://hdr.undp.org/en/content/human-development-index-hdi/> [accessed date 6 June 2017]

ဖြစ်ပါသည်။ ၁၉၉၀ ခုနှစ်မှ ၂၀၁၅ ခုနှစ်အတွင်း မြန်မာနိုင်ငံ၏ အညွှန်းကိန်းသည် ၀.၃၅၃ မှ ၀.၅၅၆ (၅၇.၄ ရာခိုင်နှုန်း) တိုးတက်ခဲ့ပါသည်။

လူသားဖွံ့ဖြိုးမှုအညွှန်းကိန်း (၁၉၉၀-၂၀၁၅ ခုနှစ်)



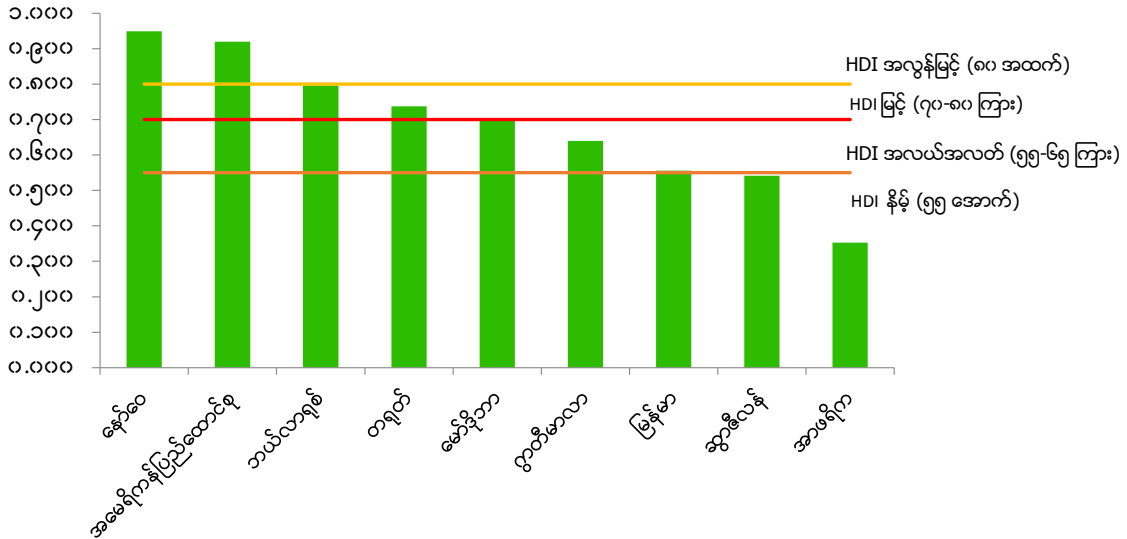
Source: <http://hdr.undp.org/en/content/human-development-index-hdi>

၁၉၉၀ ခုနှစ်မှ ၂၀၁၅ ခုနှစ်အတွင်း မြန်မာနိုင်ငံ၏ လူသားဖွံ့ဖြိုးမှုအညွှန်းကိန်းသည် ၀.၂၀၃ တိုးတက်ခဲ့ပြီး HDI နိမ့်သောအဆင့်မှ HDI အလယ်အလတ်အဆင့်သို့ တိုးတက်မှုကို ပြသနေပါသည်။

နိုင်ငံအလိုက် အညွှန်းကိန်းအဆင့်သတ်မှတ်ချက်များ

၃။ နိုင်ငံအလိုက် အညွှန်းကိန်းအဆင့်သတ်မှတ်ချက်များကို Bar Chart ဖြင့် ဖော်ပြထားပါသည်-

နိုင်ငံအလိုက် အညွှန်းကိန်းအဆင့်သတ်မှတ်ချက်များ (၂၀၁၅ ခုနှစ်)



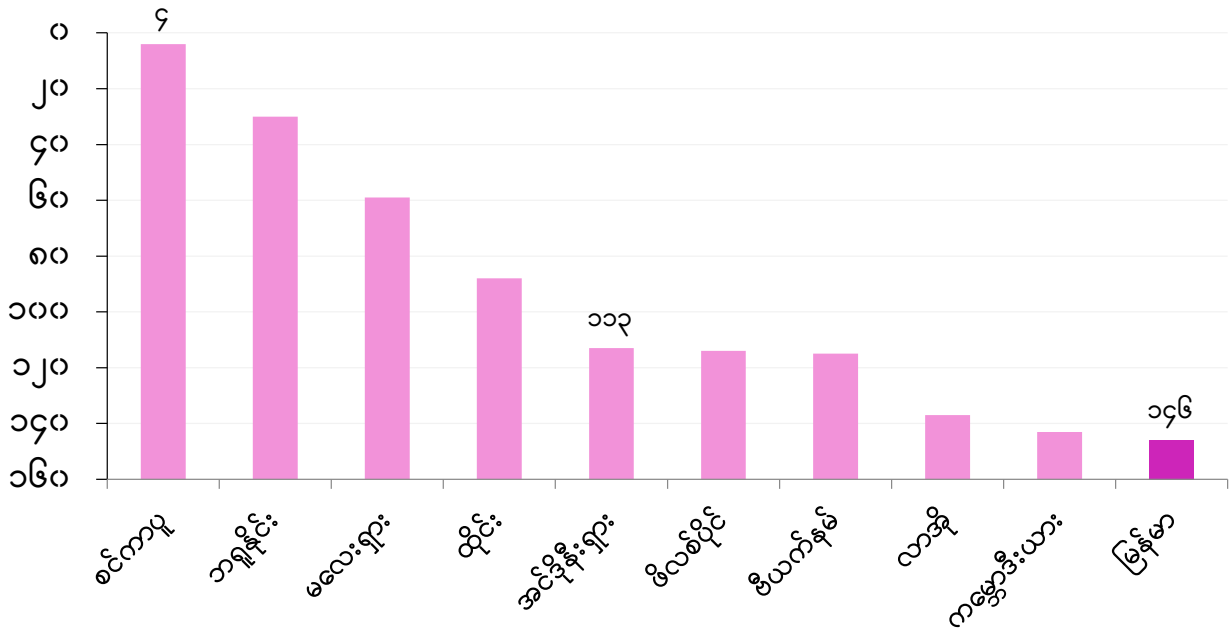
Source: <http://hdr.undp.org/en/content/human-development-index-hdi>

အညွှန်းကိန်း ၈၀ နှင့်အထက်ရှိသော နိုင်ငံများသည် အညွှန်းကိန်း အလွန်မြင့်သော နိုင်ငံများဖြစ်ပါသည်။ အညွှန်းကိန်း ၇၀ နှင့် ၈၀ ကြားရှိသောနိုင်ငံများသည် အညွှန်းကိန်း မြင့်သောနိုင်ငံများ ဖြစ်ပါသည်။ အညွှန်းကိန်း ၅၅ နှင့် ၆၅ ကြားရှိသော နိုင်ငံများသည် အညွှန်းကိန်းအလယ်အလတ်ရှိသောနိုင်ငံများဖြစ်ပြီး အညွှန်းကိန်း ၅၅ အောက်ရှိသော နိုင်ငံများ သည် အညွှန်းကိန်းနိမ့်သော နိုင်ငံများဖြစ်ပါသည်။ မြန်မာနိုင်ငံ၏လူသားဖွံ့ဖြိုးမှုအညွှန်းကိန်း သည် အလယ်အလတ်အဆင့်တွင်ရှိသော်လည်း အညွှန်းကိန်းနိမ့်သော ဆွစ်ဇာလန်နိုင်ငံနှင့် အနည်း ငယ်သာကွာခြားသည်ကို တွေ့ရှိရပါသည်။

မြန်မာနိုင်ငံနှင့် အာဆီယံနိုင်ငံများ၏ HDI အဆင့် နှိုင်းယှဉ်ချက်များ

၄။ မြန်မာနိုင်ငံနှင့် အာဆီယံနိုင်ငံများ၏ လူသားဖွံ့ဖြိုးမှုအညွှန်းကိန်းအဆင့် နှိုင်းယှဉ်ချက်များကို Bar Chart ဖြင့် ဖော်ပြထားပါသည်-

မြန်မာနိုင်ငံနှင့် အာဆီယံနိုင်ငံများ၏ HDI အဆင့်နှိုင်းယှဉ်ချက်များ
၂၀၁၄ ခုနှစ်



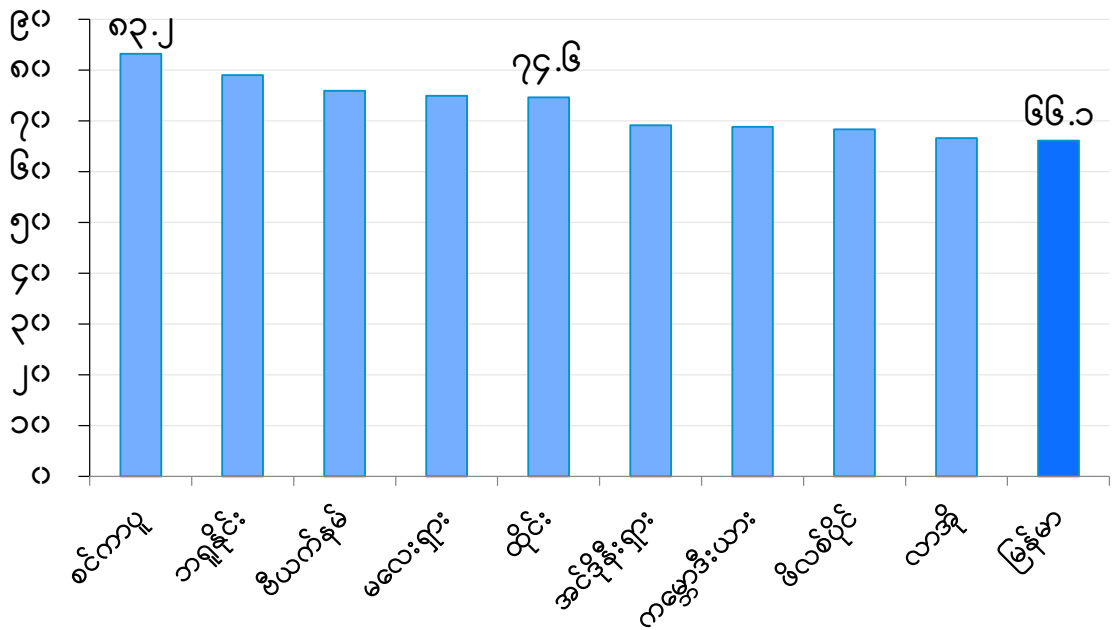
Source: [http://hdr.undp.org/en/content/human-development-index-](http://hdr.undp.org/en/content/human-development-index)

အာဆီယံနိုင်ငံများအနက် စင်ကာပူနိုင်ငံသည် လူသားဖွံ့ဖြိုးမှုအညွှန်းကိန်းအဆင့် (၄) အမြင့်ဆုံးနိုင်ငံဖြစ်ပြီး မြန်မာနိုင်ငံသည် (၁၄၆) ဖြင့် အနိမ့်ဆုံးနိုင်ငံဖြစ်ပါသည်။ ကမ္ဘာ့အဆင့်တွင်မူ စင်ကာပူနိုင်ငံနှင့် ဘရူနိုင်းနိုင်ငံသည် အညွှန်းကိန်းအလွန်မြင့်သော အဆင့်တွင်ရှိနေပါသည်။ ထိုင်းနိုင်ငံနှင့် မလေးရှားနိုင်ငံမှာ အညွှန်းကိန်းမြင့်သောအဆင့်တွင်ရှိနေပြီး မြန်မာနိုင်ငံအပါအဝင် ကျန်နိုင်ငံများသည် အညွှန်းကိန်းအလယ်အလတ်အဆင့်တွင်ရှိပါသည်။

မွေးဖွားစဉ်မျှော်မှန်းသက်တမ်း (Life Expectancy at Birth)

၅။ အာဆီယံနိုင်ငံများ၏ မွေးဖွားစဉ်မျှော်မှန်းသက်တမ်းများကို Bar Chart ဖြင့် ဖော်ပြထားပါသည်-

မွေးဖွားစဉ်မျှော်မှန်းသက်တမ်း(၂၀၁၅ ခုနှစ်)



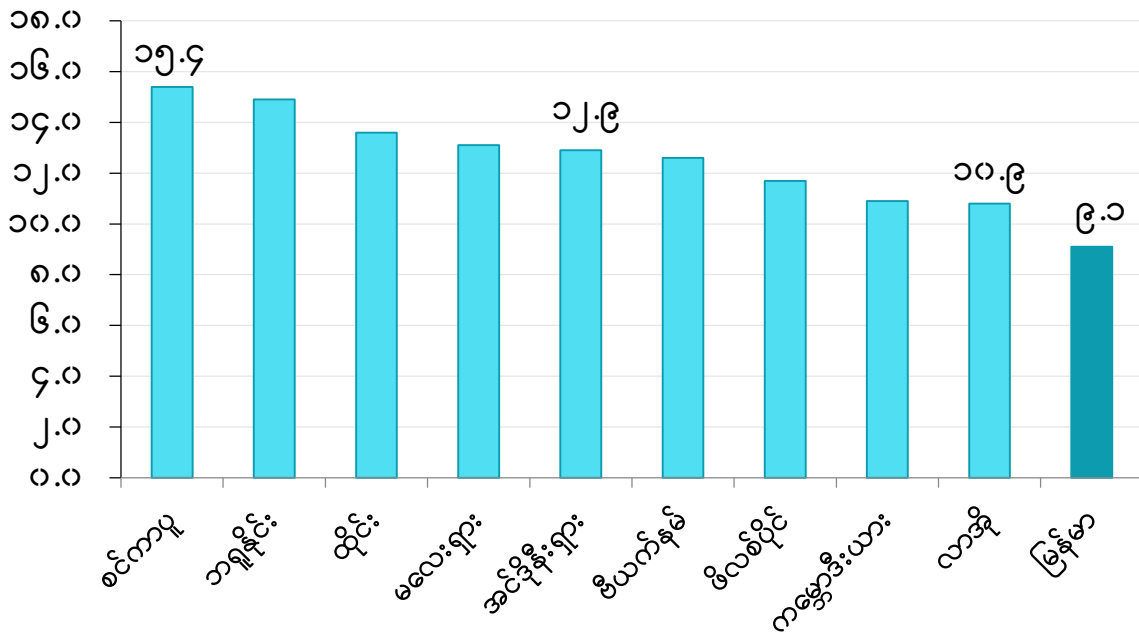
Source: <http://hdr.undp.org/en/content/human-development-index-hdi>

အာဆီယံနိုင်ငံများအနက် စင်ကာပူနိုင်ငံသည် အမြင့်ဆုံးဖြစ်ပြီး မြန်မာနိုင်ငံနှင့် နှိုင်းယှဉ်ပါက ၁၇.၁ နှစ် ကွာခြားပါသည်။ သို့သော် ၁၉၉၀ ခုနှစ်မှ ၂၀၁၅ ခုနှစ်အတွင်း မြန်မာနိုင်ငံသည် ၇.၄ နှစ် တိုးတက်လာကြောင်း တွေ့ရှိရပါသည်။

မျှော်မှန်းကျောင်းနေနှစ် (Expected years of Schooling)

၆။ အာဆီယံနိုင်ငံများ၏ မျှော်မှန်းကျောင်းနေနှစ်ကို Bar Chart ဖြင့် ဖော်ပြထားပါသည်-

မျှော်မှန်းကျောင်းနေနှစ် (၂၀၁၅ ခုနှစ်)



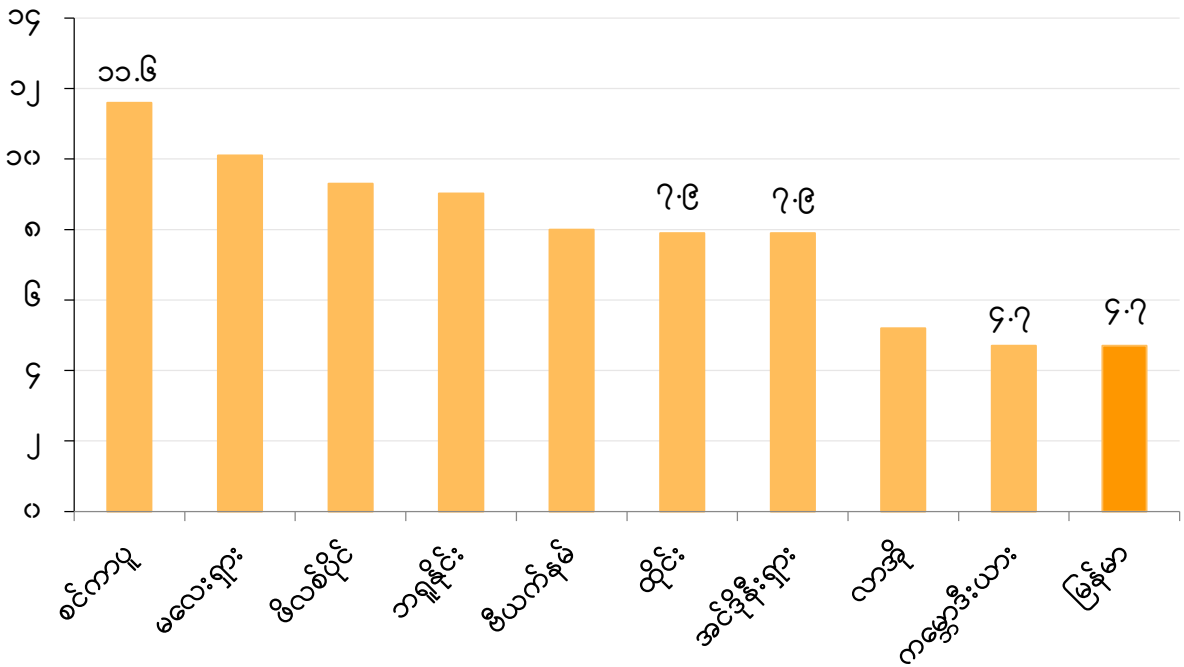
Source: <http://hdr.undp.org/en/content/human-development-index-hdi>

အထက်ဖော်ပြပါ Bar Chart အရ စင်ကာပူနိုင်ငံသည် အမြင့်ဆုံးဖြစ်ပြီး အင်ဒိုနီးရှား နိုင်ငံသည် အလယ်အလတ်အဆင့်တွင် ရှိပါသည်။ လာအိုနိုင်ငံနှင့် မြန်မာနိုင်ငံသည် ၁.၈ နှစ် ကွာခြားပါသည်။ စင်ကာပူနိုင်ငံနှင့် မြန်မာနိုင်ငံကို နှိုင်းယှဉ်လျှင် ၆.၃ ကွာခြားသည်ကို တွေ့ရှိရပါသည်။ သို့သော် ၁၉၉၀ ခုနှစ်မှ ၂၀၁၅ ခုနှစ်အတွင်း မြန်မာနိုင်ငံသည် ၃.၂ နှစ် တိုးတက်လာကြောင်း တွေ့ရှိရပါသည်။

ပျမ်းမျှကျောင်းနေနှစ် (Mean years of Schooling)

၇။ အာဆီယံနိုင်ငံများ၏ ပျမ်းမျှကျောင်းနေနှစ်ကို Bar Chart ဖြင့်ဖော်ပြထားပါသည်-

ပျမ်းမျှကျောင်းနေနှစ်(၂၀၁၅ ခုနှစ်)

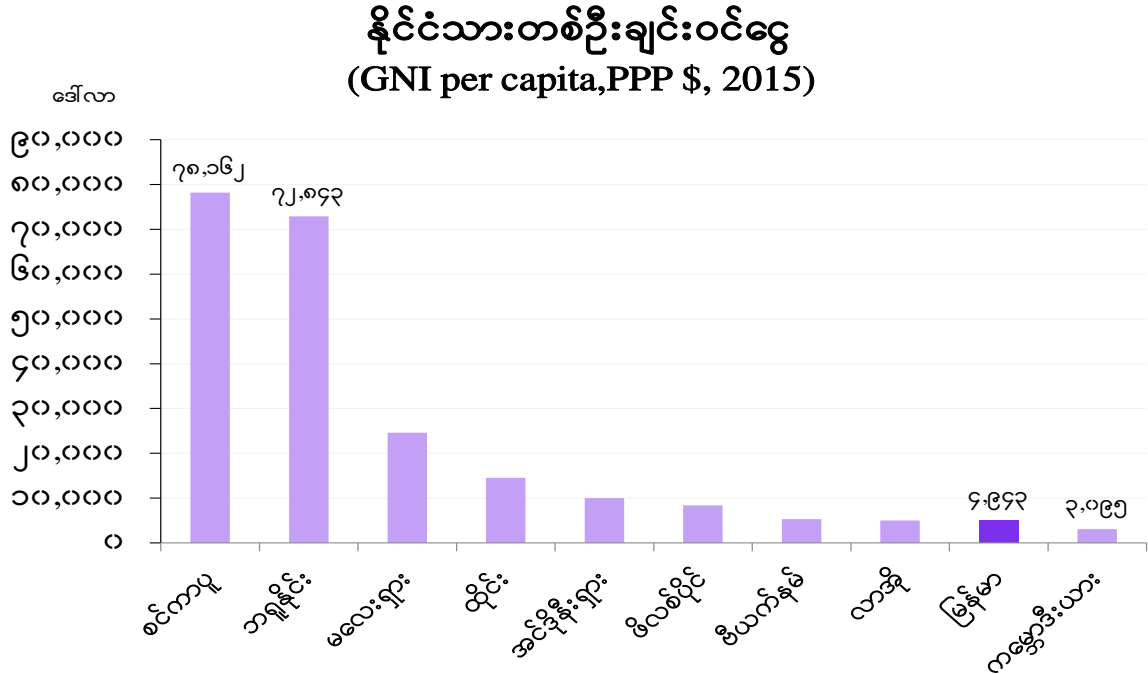


Source: <http://hdr.undp.org/en/content/human-development-index-hdi>

အထက်ဖော်ပြပါ Bar Chart အရ စင်ကာပူနိုင်ငံသည် အမြင့်ဆုံးဖြစ်ပြီး ထိုင်းနိုင်ငံနှင့် အင်ဒိုနီးရှားနိုင်ငံသည် အလယ်အလတ်အဆင့်တွင်ရှိကာ ကမ္ဘောဒီးယားနိုင်ငံနှင့် မြန်မာနိုင်ငံသည် အနိမ့်ဆုံးအဆင့်တွင်ရှိပါသည်။ စင်ကာပူနိုင်ငံနှင့် မြန်မာနိုင်ငံကို နှိုင်းယှဉ်လျှင် ၆.၉ နှစ် ကွာခြားပါသည်။ ၁၉၉၀ ခုနှစ်မှ ၂၀၁၅ ခုနှစ်အထိ မြန်မာနိုင်ငံ၏ ပျမ်းမျှကျောင်းနေနှစ်သည် ၂.၃ နှစ် တိုးတက်လာသည်ကို တွေ့ရှိရပါသည်။

နိုင်ငံသားတစ်ဦးချင်းဝင်ငွေ (Gross National Income)

၈။ အာဆီယံနိုင်ငံများ၏ နိုင်ငံသားတစ်ဦးချင်းဝင်ငွေများကို Bar Chart ဖြင့်ဖော်ပြထားပါသည်-



Source: <http://hdr.undp.org/en/content/human-development-index-hdi>

အထက်ပါ Bar Chart အရ မြန်မာနိုင်ငံသည် ကမ္ဘောဒီးယားနိုင်ငံထက် တစ်ဆင့်မြင့်ပြီး စင်ကာပူနိုင်ငံနှင့် နှိုင်းယှဉ်ပါက ၇၅,၀၆၇ ဒေါ်လာ ကွာခြားမှုရှိပြီး ၁၉၉၀ ခုနှစ်မှ ၂၀၁၅ ခုနှစ်အထိ မြန်မာနိုင်ငံ၏နိုင်ငံသားတစ်ဦးချင်းဝင်ငွေသည် ၅၆၀ ရာခိုင်နှုန်းခန့် တိုးတက်လာခဲ့ပါသည်။

သုံးသပ်ချက်

စင်ကာပူနိုင်ငံသည် HDI တွင် အညွှန်းကိန်းအလွန်မြင့်သောအဆင့်တွင်ရှိပြီး မြန်မာနိုင်ငံသည် ကမ္ဘာ့အဆင့်တွင် အညွှန်းကိန်းအလယ်အလတ်အဆင့်တွင်ရှိကာ အာဆီယံအဆင့်တွင် အနိမ့်ဆုံးအဆင့်တွင်ရှိသည်ကို တွေ့ရှိရပါသည်။²

² Source: Human Development Reports, available from: <http://hdr.undp.org/en/content/human-development-index-hdi> [accessed date 12 June 2017]

ကုလသမဂ္ဂဖွံ့ဖြိုးရေးအစီအစဉ် (UNDP) ၏ အစီရင်ခံစာ၌ အာရှတိုက်နိုင်ငံများဖြစ်သည့် မြန်မာနိုင်ငံ၊ ပါကစ္စတန်နိုင်ငံ၊ အိန္ဒိယနိုင်ငံ၊ သီရိလင်္ကာနိုင်ငံ၊ နီပေါနိုင်ငံ၊ ကမ္ဘောဒီးယားနိုင်ငံ၊ လာအိုနိုင်ငံ၊ တရုတ်ပြည်သူ့သမ္မတနိုင်ငံ၊ ဗီယက်နမ်နိုင်ငံ၊ စင်ကာပူနိုင်ငံ၊ ထိုင်းနိုင်ငံ၊ မလေးရှားနိုင်ငံ၊ ဖိလစ်ပိုင်နိုင်ငံ၊ အင်ဒိုနီးရှားနိုင်ငံနှင့် ဘရူနိုင်းနိုင်ငံ အပါအဝင် အာရှနိုင်ငံ ၁၆ နိုင်ငံကို လေ့လာ ရာတွင် မြန်မာနိုင်ငံ၏မျှော်မှန်းသက်တမ်းသည် အဆင့် (၁၂)၊ သက်ကြီး စာတတ်မြောက်မှုတွင် အဆင့် (၈)၊ မူလတန်း၊ အလယ်တန်းနှင့် အထက်တန်းစုစုပေါင်း ကျောင်းထားနိုင်မှုတွင် အဆင့် (၉) နှင့် တစ်ဦးချင်းဝင်ငွေအဆင့် (၁၅) အသီးသီးရှိကြောင်း လေ့လာတွေ့ရှိရပါသည်။

အထက်ဖော်ပြပါအဆင့်များကို ကြည့်ခြင်းအားဖြင့် မြန်မာနိုင်ငံသည် ဖွံ့ဖြိုးဆဲနိုင်ငံများ နှင့်ကမ္ဘာ့နိုင်ငံများတွင် ပျမ်းမျှထက် သာလွန်မြင့်မားနေသည်ကို တွေ့ရှိရပါသည်။

လူသားဖွံ့ဖြိုးမှုအညွှန်းကိန်းကို တစ်ကမ္ဘာလုံးအတိုင်းအတာဖြင့်ကြည့်ပါက ၁၉၉၀ ခုနှစ်မှ ၂၀၁၅ ခုနှစ်အထိ နိုင်ငံအားလုံးတွင် လူသားဖွံ့ဖြိုးမှု တိုးတက်လာသော်လည်း လူပေါင်း ၁.၅ ဘီလီယံနီးပါးမှာ ကျန်းမာရေး၊ ပညာရေးနှင့် လူမှုအဆင့်အတန်းများတွင် အားနည်းနေ၍ ဆင်းရဲနွမ်းပါးမှု အခြေအနေမျိုးစုံတွင် နေထိုင်နေရဆဲဖြစ်ပါသည်။ သို့ဖြစ်ပါ၍ လူသားဖွံ့ဖြိုးမှု အညွှန်းကိန်း တိုးတက်လာရန်အတွက် ကျန်းမာရေးနှင့်ပညာရေးကဏ္ဍများတွင် ပိုမိုရင်းနှီးမြှုပ်နှံ ရန်နှင့်စီးပွားရေးဖွံ့ဖြိုးမှုကဏ္ဍမှ အားလုံးပါဝင် အကျိုးခံစားနိုင်အောင် ဆောင်ရွက်ရန် လိုအပ်ပါ သည်။ သို့မှသာ မြန်မာနိုင်ငံသည် ဒေသတွင်းနိုင်ငံများကို အမိလိုက်နိုင်ပြီး လူသားဖွံ့ဖြိုးမှု တိုးတက်လာမည်ဖြစ်ပါသည်။³

ဤစာတမ်းတို့အား ဒေါ်အေးအေးမူ (ဦးစီးအရာရှိ) နှင့် ဒေါ်မေဇင်အောင် (ဒု-ဦးစီးမှူး) တို့မှ တာဝန်ယူရေးသား၍ သုတေသနဌာနမှ အရာထမ်းအဆင့်ဆင့်က ပိုင်းဝန်းကြီးကြပ်တည်းဖြတ်၍ ထုတ်ဝေခြင်းဖြစ်ပါသည်။

သုတေသနဌာန
ပြည်သူ့လွှတ်တော်ရုံး

³ထက်အောင်၊ ၂၂-၃-၂၀၁၇၊ လူသားဖွံ့ဖြိုးမှုအညွှန်းကိန်းမြန်မာအလယ်အလတ်အဆင့်တိုးလာ၊ http://www.academia.edu/31998958/Human_Development_for_Everyone_Briefing_note_for_MYANMAR_2016_Report_and_UNDP_Myanmar_Business_Survey_Report/ [accessed date 6 June 2017]

သတိပြုရန်

ဤသတင်းအချက်အလက်သည် လွှတ်တော်ကိုယ်စားလှယ်များအား ၎င်းတို့၏ လွှတ်တော်ဆိုင်ရာ တာဝန်များကို ဆောင်ရွက်ရာတွင် အထောက်အကူပြုရန်အတွက် ဖြစ်ပါသည်။ ပုဂ္ဂိုလ်ရေးဆိုင်ရာ ကိစ္စ တစ်စုံတစ်ခုအတွက် အသုံးပြုရန်မဟုတ်ပါ။ အချိန်နှင့်တပြေးညီ နောက်ဆုံးရသတင်းဖြစ်မည်ဟု သတ်မှတ် မထားသင့်ပါ။ ဤအချက်အလက်များအား တရားဝင် သို့မဟုတ် ပညာရှင်ဆိုင်ရာအကြံပေးချက်အဖြစ် မသတ်မှတ်သင့်ပါ။ အထူးအကြံပေးချက် သို့မဟုတ် သတင်းအချက်အလက်များလိုအပ်ပါက အရည် အသွေးပြည့်မီသော သင့်လျော်သည့် ကျွမ်းကျင်ပညာရှင်နှင့် ဆွေးနွေးတိုင်ပင်သင့်ပါသည်။ လွှတ်တော် သုတေသနဝန်ဆောင်မှုသည် စာတမ်းတိုများတွင် ပါဝင်သောအကြောင်းအရာများနှင့် စပ်လျဉ်း၍ လွှတ်တော် ကိုယ်စားလှယ်များ၊ လွှတ်တော်ဝန်ထမ်းများနှင့် ဆွေးနွေးမှုများ ပြုလုပ်ပေးနိုင်ပါသည်။ အများပြည်သူနှင့် ဆွေးနွေးမှုများ ပြုလုပ်ခြင်းမရှိပါ။



သုတေသနလုပ်ငန်းဆိုင်ရာ စုံစမ်းမေးမြန်းမှုများပြုလုပ်ရန်
(သို့မဟုတ်) သုတေသနဌာနအား လာရောက်လေ့လာရန်
အောက်ပါလိပ်စာအတိုင်း ဆက်သွယ်နိုင်ပါသည်။

သုတေသနဌာန

ပြည်သူ့လွှတ်တော် C ဆောင် - ဒုတိယထပ်

တယ်လီဖုန်း - ၀၆၇ - ၅၉၁၂၈၄၊ ၀၆၇ - ၅၉၁၂၈၅



Research Dept; Email - pyithuhluttawresearch@gmail.com